



GESAMB
GESTÃO AMBIENTAL E DE RESÍDUOS, E.M.

Relatório de

Gestão 2012



Évora, 19 de março de 2013

MENSAGEM DO CONSELHO DE ADMINISTRAÇÃO

Ao longo de 9 anos a prioridade da GESAMB tem sido a eficiente gestão dos resíduos urbanos, com a consequente adaptação à constante evolução do setor e aos compromissos assumidos pelo Estado Português ao nível da União Europeia.

Apesar de 2012 ter sido um ano particularmente difícil, conforme atesta a diminuição, em 7%, da quantidade de resíduos recebidos, foi possível manter um resultado positivo muito graças à adaptação da operação, armazenamento e gestão prudente do passivo de lixiviado existente, diminuição dos gastos com conservação e reparação, otimização dos rendimentos de aplicações financeiras e gestão permanente dos capitais alheios contratados para o financiamento dos investimentos em curso.

Em 2012 foi concretizada a construção de uma nova célula de deposição de resíduos e implementado o Sistema integrado de gestão de Resíduos de Construção e Demolição, este último com uma redução no valor do investimento previsto de cerca de 50%, acompanhando a contração registada neste setor.

O projeto conjunto de valorização de Resíduos Sólidos Urbanos (TMB's) dos sistemas GESAMB, AMCAL e RESIALENTEJO, apoiado pelo POVT, que compreende a construção de duas Unidades de Tratamento Mecânico e Biológico, decorreu dentro do prazo definido, prevendo-se a entrada na fase de teste, da Unidade de Évora, em junho de 2013.

Por outro lado, projetos como a valorização do biogás e a produção de combustíveis derivados de resíduos, foram adiados, o primeiro por suspensão da possibilidade de injeção na rede da energia elétrica produzida e o segundo por ter sido decidido aguardar pela abertura do período de candidaturas ao POVT o que aconteceu no final de 2012.

O desenvolvimento da GESAMB e, em particular, os investimentos que estão a ser atualmente realizados, irá possibilitar avanços significativos em termos regionais mas também no plano nacional, para uma adequada valorização e tratamento dos resíduos urbanos gerados.

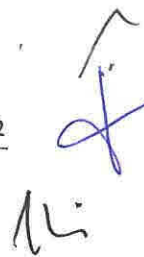
Em 2012 apostou-se igualmente na formação dos recursos humanos da GESAMB com a implementação de um projeto de formação que envolveu todos os colaboradores. Este projeto teve como objetivo o desenvolvimento de competências comportamentais e dar suporte ao processo de certificação integrada de qualidade, ambiente e segurança em curso.

A GESAMB tem ainda apostado desde o seu início na realização de um trabalho relevante de sensibilização, envolvimento e responsabilização dos cidadãos. Serão estes os desafios que certamente continuarão a guiar a GESAMB nos próximos anos.

Os nossos agradecimentos a todos os que manifestaram confiança na GESAMB.

Aos nossos colaboradores uma palavra de apreço pelo seu profissionalismo, essencial ao desempenho sustentado da empresa.

O Conselho de Administração da GESAMB



COMPOSIÇÃO DOS ÓRGÃO SOCIAIS

ASSEMBLEIA GERAL

Formada pelos representantes dos detentores do capital estatutário

CIMAC - Comunidade Intermunicipal do Alentejo Central
Lena Ambiente, SA.

CONSELHO DE ADMINISTRAÇÃO

Eleito na Assembleia Geral de 28 de Outubro de 2010

Presidente: Bengalinha Pinto, CIMAC

Vogais: André Espenica, CIMAC
Miguel Henriques, Lena Ambiente

FISCAL ÚNICO

L. Graça R. Carvalho & M. Borges, SROC, Lda

ORGANIZAÇÃO DA EMPRESA

A estrutura funcional da empresa, aprovada em 2012, é apresentada no organigrama seguinte.

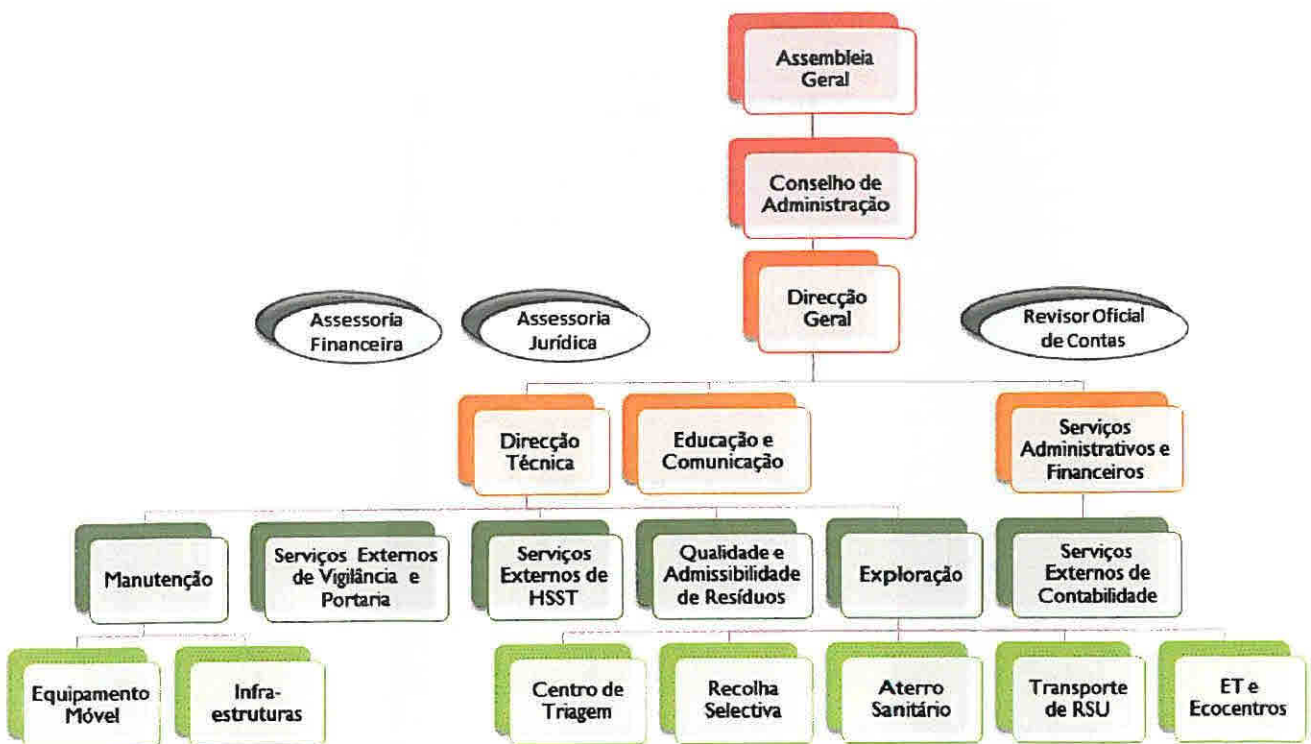


Figura 3 – organigrama da GESAMB

APRESENTAÇÃO DA EMPRESA

A GESAMB - Gestão Ambiental e de Resíduos, EIM, desenvolve a sua atividade desde 2004, sendo responsável pela gestão integrada dos resíduos urbanos (RU) produzidos nos municípios de Alandroal, Arraiolos, Borba, Estremoz, Évora, Montemor-o-Novo, Mora, Mourão, Redondo, Reguengos de Monsaraz, Vendas Novas e Vila Viçosa.

A GESAMB é uma empresa intermunicipal de capitais maioritariamente públicos:

- 600.000 Euros, pela CIMAC - Comunidade Intermunicipal do Alentejo Central, adiante designada CIMAC, integralmente realizado.
- 400.000 Euros, pela LENA AMBIENTE – Gestão de Resíduos, S. A. integralmente realizado

Nas suas instalações em Évora são tratadas anualmente 80 mil toneladas de RU, produzidas pelos cerca de 160 mil habitantes da sua área de intervenção (6.500 km²).



Figura 2 – Infraestruturas que integram a GESAMB

- 1 Aterro Sanitário e ETAL, Centro de Triagem, Ecocentro, Unidade de Valorização RCD e Tratamento Mecânico e Biológico (*em construção*)
- 2 Estação de Transferência e Ecocentro de Borba
- 3 Estação de Transferência e Ecocentro de Montemor-o-Novo;
- 4 Estação de Transferência e Ecocentro Mora;
- 5 Estações de Transferência e Ecocentro Reguengos de Monsaraz;
- 6 Ecocentro de Estremoz
- 7 Ecocentro de Vendas Novas

MISSÃO

Assegurar a gestão integrada do Sistema Intermunicipal de Resíduos Sólidos Urbanos do Distrito de Évora, utilizando as técnicas mais seguras e ambientalmente adequadas, tendo sempre em consideração os princípios da sustentabilidade e aplicação da legislação e recomendações nacionais e internacionais em vigor para o setor dos resíduos.

VISÃO

Ser reconhecida como uma organização de referência pela ecoeficiência do seu desempenho e promoção da sustentabilidade ambiental e social.

VALORES



